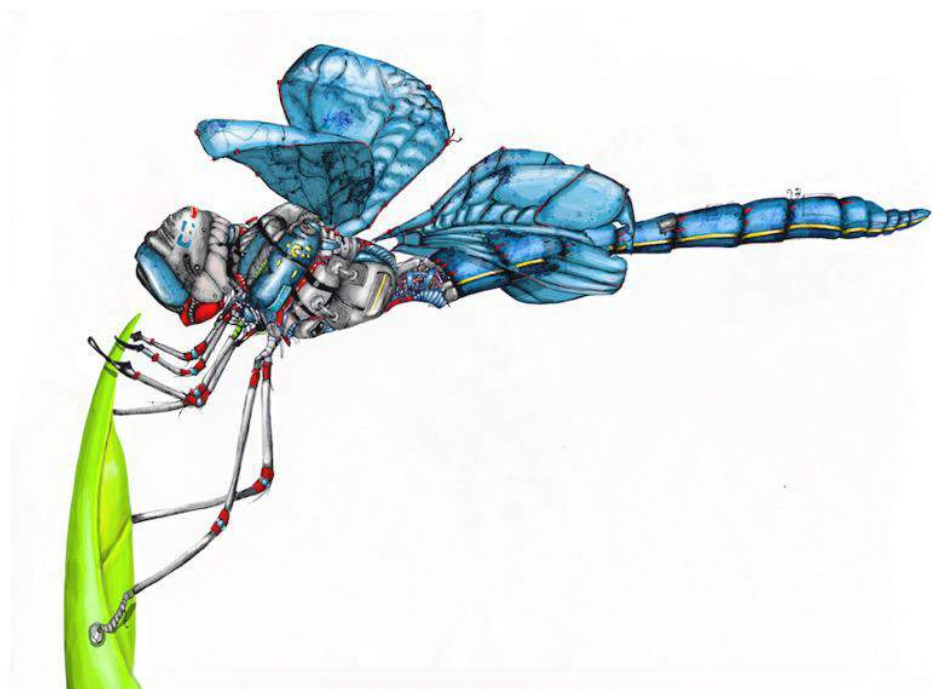




PAYS GERSOIS

Assemblée Générale

Samedi 30 Juin 2018 à Mirande



TRANSMETTRE



ACCOMPAGNER



PRÉSERVER

UNE ASSOCIATION AU SERVICE DE SON TERRITOIRE

DEPUIS 18 ANS

CENTRE PERMANENT
D'INITIATIVES
POUR L'ENVIRONNEMENT

RAPPORT D'ACTIVITES 2017



TRANSMETTRE auprès de tout public les clés (connaissances, compétences, valeurs...) qui permettent de mieux comprendre les enjeux environnementaux afin d'agir en tant que citoyen responsable

PRESTATIONS DIRECTES 121 jours d'animation et de formation
près de 2 000 personnes sensibilisées



○ SENSIBILISER TOUT PUBLIC

- Balades grand public sur les sites *Natura 2000* " Coteaux de l'Osse et du Lizet ", " Vallée et coteaux de la Lauze " et " Etangs d'Armagnac "
- Animations pour les familles sur le thème des énergies dans la cadre du projet "Défi Familles à Énergie Positive" – pour le Conseil Départemental du Gers
- Animations "**zéro phyto**" pour les communes d'Aubiet, St Puy, Pujaudran
- Sensibilisation des élus et du grand public au **moustique tigre** – pour le **GRAINE LR**
- *Autres prestations directes pour des tiers* (Maison De l'Eau, mairie de Fleurance ...)

○ ÉDUQUER À L'ENVIRONNEMENT

CADRE SCOLAIRE

- 6 classes *Natura 2000* (sites Armagnac, Lizet, Lauze)
- 4 animations pour des classes de collégiens (Gimont et Mauvezin) sur le thème des énergies dans la cadre du projet "Défi Class 'Energie" – pour le Conseil Départemental du Gers
- Participation à la Fête de la Science
- Animations "**zéro phyto**" pour les communes d'Aubiet et St Puy
- 1 Animation biodiversité– dans le cadre de l'**Atlas de la Biodiversité Communale de St Clar**
- *Autres prestations directes pour des tiers* (pour la Maison De l'Eau, le lycée Alain Fournier, l'Institut St Christophe...)

CADRE DES LOISIRS

- Programme de valorisation du site *Natura 2000* " Coteaux de l'Osse et du Lizet "
- 7 animations dans les structures d'insertions sur les thèmes des énergies et de l'eau, dans le cadre du défi "Familles à énergie positive" – pour le Conseil Départemental du Gers
- *Autres prestations directes pour des tiers* (centres de loisirs, club ados de Mirande, Festi'Drôle,...)

○ FORMER

- BTSA Gestion et Protection de la Nature : démarche de projet d'aménagement et de valorisation des espaces naturels, formations techniques sur des inventaires spécifiques – pour le **CFPPA du Gers**
- CSTC - Certificat de Spécialisation Technicien Cynégétique : connaissance d'espèces, outils de classement et de protection d'Espaces Naturels, techniques de gestion - pour le **CFPPA du Gers**

- Formation sur l'influence des activités humaines sur les milieux naturels auprès d'une classe de 1ère BAC Pro Conduite et gestion d'une exploitation agricole – pour la Maison Familiale Rurale d'Aire sur Adour
- Formation pour le **Centre de Valorisation des Ressources Humaines** du ministère TES "sensibilisation aux enjeux de la biodiversité" pour les agents des services de l'Etat

○ CONCEVOIR DES OUTILS PÉDAGOGIQUES ET DE COMMUNICATION

- **Projet de valorisation pédagogique** des espaces verts – dans le cadre du programme "zéro phyto", pour la communes d'Aubiet : création de panneaux
- Création d'une plaquette de communication sur les sciences participatives – pour **l'ABC de St Clar**



PROJETS SUBVENTIONNES 400 jours de travail au total près de 3 000 personnes sensibilisées !

◆ PROGRAMME D'EDUCATION A L'ENVIRONNEMENT & AU DEVELOPPEMENT DURABLE 2017 "De la transition à l'action"

Avec le soutien de la DREAL Occitanie, la Région Occitanie, l'Agence de l'Eau Adour Garonne et la CAF 32

➤ Animations dans le cadre scolaire

- 51 interventions dans les écoles maternelles et primaires du département ; 18 classes, dont 8 sur la biodiversité, 5 sur l'eau, 3 sur les énergies et 2 sur les déchets ; plus de 371 élèves sensibilisés

➤ Animations Grand Public

- 6 sorties, ateliers et balades sur 2 programmes (janvier/juin et septembre/décembre) ; 130 participants
- 2 animations du "**Club Des Savoirs**" sur le jardin et les créations naturelles, 41 participants
- 3 animations nature pour des tiers (domaine de Rey, Ouest Rox et le centre social Arcolan), 113 participants
- 2 animations en stand (foires aux plantes de Pavie et Ordan Larroque) ; 410 personnes sensibilisées
- Opération "Bienvenue dans mon jardin au naturel" : 10 jardins ouverts, 328 participants
- animations et suivi des Plantes Exotiques Envahissantes

➤ Animations dans le cadre des loisirs des jeunes

- 7 sorties, ateliers et balades, sur 2 programmes (janvier/juin et septembre/décembre) ; 126 participants
- 3 autres animations pour des tiers (associations, ALSH...) ; 100 personnes sensibilisées

➤ Expositions Itinérantes

- au collège Sadi Carnot à Auch; 111 visiteurs

➤ Expositions temporaires au CPIE (château de l'IDN et Mirande) 119 visiteurs

- De janvier à mars "Insectes et Jardins au naturel"

➤ De septembre à décembre "La nature sous toutes ses coutures"



- **Evènement de l'été à Mirande et au château de l'Isle de Noé** du 16 juillet au 27 août "**des plantes pas comme les autres**" : 870 visiteurs des 2 expositions sur les Plantes Exotiques Envahissantes et 174 participants aux 5 ateliers pour enfants et 5 balades familiales.
- **Médiation Faune Sauvage** : sensibilisation, conseils techniques et pratiques pour mieux accueillir et préserver la biodiversité chez soi : 10 demandes dont 6 interventions sur sites
- **Accompagnement** des animateurs de centre de loisirs et club de jeunes pour l'obtention du label "**Eco centre de loisirs du Gers**" et sur la **valorisation de la biodiversité** 9 centres de loisirs sur 6 structures
- **Accompagnement de 3 établissements scolaires** (collège Carnot et IME Mathalin à Auch, et école publique de Montesquiou) en **démarche Eco-école** et participation au **Forum EDD** (Animation d'une table ronde sur la thématique de l'eau lors du forum EDD des établissements scolaires du 2nd degré – en partenariat avec le comité de pilotage EDD (lycée Pardailhan, collège de Gimont...))
- **Autres accompagnements** de collectivités: participation aux réunions et ingénierie sur des démarches DD, notamment schéma ENS, PETR, ARB, PNR Astarac...



○ **COMMUNICATION**

- Conception et diffusion de 3 programmes sur l'année : les "Rendez-vous Nature" des 1er et 2ème semestres ainsi que le programme de l'évènement estival
- Création et diffusion de la lettre électronique semestrielle (2 numéros)
- Diffusion régulière des actualités et sorties dans la presse, sur les radios, les sites Internet et sur Facebook.

◆ **PROGRAMME AMBROISIE 2017/2018/2019**

en partenariat avec l'URCPIE Occitanie et la FREDON LR - soutenu par l'ARS + de 10 jours de travail

- ✓ Promouvoir le réseau de référents territoriaux et organiser leur formation
- ✓ Assurer la gestion des signalements de la plateforme
- ✓ Appuyer l'ARS pour renforcer l'information et la sensibilisation



 **ACCOMPAGNER les acteurs du territoire** (professionnels, élus techniciens, responsables éducatifs...) dans la mise en œuvre de leurs projets en lien avec l'environnement et le développement durable

PRESTATIONS DIRECTES 69 jours d'accompagnement et 151 participants

○ **AIDER À LA MISE EN PLACE D'ÉTABLISSEMENTS EN DÉMARCHÉ DE DÉVELOPPEMENT DURABLE**

- Accompagnement sur le DD, dans le cadre d'un "**projet d'avenir**" – pour le lycée Pardailhan à Auch

○ **APPUIS – CONSEILS**

- **Mission d'Assistance Technique** - pour la mairie d'Auch
 - ✓ Diagnostic DD pour les écoles et le périscolaire
 - ✓ Analyse des résultats et propositions d'actions
 - ✓ Animations sur les déchets (Arago) et la mobilité (Guynemer)
- Accompagnement sur le DD, dans le cadre d'un **projet d'insertion** – pour l'association Valoris à Auch

○ **AVIS TECHNIQUES**

- Participation aux 6 comités de pilotage locaux et au comité départemental Natura 2000
- Participation aux comités techniques et de pilotage des ENS
- Membre de la Commission Départementale des Espaces, Sites et Itinéraires (CDESI) du Gers
- Membre de la Commission Départementale de la Chasse et de la Faune Sauvage (CDCFS)
- Membre du jury du concours " Villes et Villages Fleuris (VVF) du Gers " - UDOTSI
- Participation au comité de pilotage du PAT d'Estang

PROJETS CONVENTIONNES 185 jours d'accompagnement et 750 participants

◆ **PROGRAMME 2017/2018 "S'ENGAGER DANS L'APRES COP 21"**

en partenariat avec l'URCPIE Occitanie - soutenu par le FEDER et la Région Occitanie

3 entreprises et 3 lieux de vie avec environ 90 personnes sensibilisées

- ✓ Réunion de culture commune et conception d'outils mutualisés
- ✓ Mobilisation des habitants et entreprises sur les éco-gestes
- ✓ Challenge "changements de pratiques", capitalisation

◆ **PROGRAMME 2017/2018 "ACCOMPAGNEMENT DES COLLECTIVITES VERS LE ZERO PHYTO"**

en partenariat avec l'URCPIE Occitanie - soutenu par l'AEAG

- ✓ Coordination et valorisation régionales et départementales
- ✓ Accompagnement des collectivités territoriales
- ✓ Animations de sensibilisation



◆ PROGRAMME REGIONAL TVB 2017/2018

en partenariat avec l'URCPIE Occitanie et Nature Midi Pyrénées - soutenu par le FEDER, la DREAL Occitanie, la Région Occitanie et l'Agence de l'Eau Adour Garonne

- ✓ Vulgarisation auprès de tous les publics
- ✓ Journées d'échanges TVB avec les socioprofessionnels
- ✓ Accompagnement des projets de prise en compte et restauration des continuités écologiques



PRÉSERVER notre patrimoine naturel en contribuant à l'amélioration des connaissances scientifiques permettant de faciliter la prise de décision et en intervenant directement sur le terrain (gestion d'espaces)

PRESTATIONS DIRECTES 22 jours de suivi

○ RÉALISER DES EXPERTISES ENVIRONNEMENTALES

- **Appui technique et suivi écologique** de la gravière de St Mont/St Germé - en partenariat avec le Groupe Ornithologique Gersois – pour la société Gama
- **Etat des lieux des connaissances naturalistes, dans le cadre de la CATZH** de la zone humide de l'Isle Jourdain en partenariat avec l'ADASEA du Gers
- **Inventaires naturalistes et élaboration du plan de gestion et de valorisation du chemin de la biodiversité à Fleurance** en partenariat avec CEN Midi Pyrénées

PROJETS SUBVENTIONNES 90 jours de travail

◆ PROGRAMME REGIONAL 2017/2018 DE CONNAISSANCE ET DE SENSIBILISATION SUR LES MARES ET LES AMPHIBIENS EN MIDI-PYRENEES

en partenariat avec l'URCPIE Midi-Pyrénées - soutenu par l'AEAG

- ✓ Inventaire des mares
- ✓ Suivi scientifique d'un réseau de batrachosites
- ✓ Inventaires, prospections coléoptères et amphibiens



○ GESTION ET CONSERVATION D'UN SITE

- **Site ENS "ancienne carrière de St Cricq à Auch"**
 - ✓ Suivi du Plan de Gestion
 - ✓ Surveillance
 - ✓ Animation

VIE ASSOCIATIVE

- **Bénévolat des membres actifs : (135 jours)**
 - ✓ Groupe de travail " communication " pour la réalisation de la lettre électronique
 - ✓ Groupe de travail "projet associatif" pour la mise en place du projet stratégique de territoire
 - ✓ Rangement, archivage, suivi et actualisation du centre de ressources
 - ✓ Déménagement dans les nouveaux locaux de Mirande
 - ✓ Participation aux différents programmes d'actions et réunions (livret d'accueil)
 - Accompagnement de la structure : coaching de groupe : organisation et changement – *intervention Chary consulting*

- Accueil d'un stagiaire : Matthieu (4 semaines en juin et 4 semaines en octobre) du LPA de Riscle – classe de 1^{ère} pro Gestion des Milieux Naturels et de la Faune : création des aménagements extérieurs (carré potager, abris à faune sauvage...) aide sur des animations à destination des jeunes

- Accueil d'un stagiaire : Hugo (2 semaines en juin) de l'IUT Paul Sabatier de Toulouse – 1^{ère} année DUT information et communication : aide au mailing de l'été et à l'organisation de l'inauguration

- Accueil d'une stagiaire : Marlène (2 semaines en septembre) ORT Colomiers – FOAD : secrétariat

- Accueil d'une stagiaire : Vanessa (2 semaines en octobre) contrat d'insertion : aide animation et aménagement terrasse

- Accueil d'une stagiaire : Julie (3 semaines en novembre) BTSA GPN de Mirande : aide diagnostic de territoire pour EVS



Bilan Actif

	Exercice du 01/01/17 au 31/12/17	Exercice du 01/01/16 au 31/12/16	Variation N / N-1	
			en valeur	en %
ACTIF IMMOBILISE				
Immobilisations Incorporelles				
Frais d'établissement				
Frais de recherche et développement				
Concessions, brevets et droits similaires		1 322.98	-1 322.98	-100.00
Fonds commercial (1)				
Autres immobilisations incorporelles				
Avances et acomptes				
Immobilisations Corporelles				
Terrains	22 850.68	8 323.33	14 527.35	174.54
Constructions	89 502.68		89 502.68	
Installations techniques, matériels	139.90		139.90	
Autres immobilisations corporelles	51 595.75	5 139.79	46 455.96	903.85
Immobilisations grevées de droits				
Immobilisations corporelles en cours				
Avances et acomptes				
Immobilisations Financières (2)				
Participations				
Créances rattachées à des participations				
Titres immobilisés de l'activité portefeuille				
Autres titres immobilisés	15 173.75	15 173.75		
Prêts				
Autres immobilisations financières	171.99	1 220.00	-1 048.01	-85.90
TOTAL (I)	179 434.75	31 179.85	148 254.90	475.48
Comptes de liaison				
TOTAL (II)				
ACTIF CIRCULANT				
Stocks et en-cours				
Matières premières et autres approvisionnements				
En-cours de production (biens et services)				
Produits intermédiaires et finis				
Marchandises				
Avances et acomptes versés sur commandes				
Créances (3)				
Créances redevables et comptes rattachés	31 255.00	22 726.70	8 528.30	37.53
Autres	159 641.15	108 563.41	51 077.74	47.05
Valeurs mobilières de placement				
Instruments de trésorerie				
Disponibilités	90 727.41	197 391.47	-106 664.06	-54.04
Charges constatées d'avance (3)	3 258.12	3 126.03	132.09	4.23
TOTAL (III)	284 881.68	331 807.61	-46 925.93	-14.14
Charges à répartir sur plusieurs exercices (IV)				
Primes de remboursement des emprunts (V)				
Ecarts de conversion actif (VI)				
TOTAL GENERAL (I+II+III+IV+V+VI)	464 316.43	362 987.46	101 328.97	27.92
(1) Dont droit au bail				
(2) Dont à moins d'un an (brut)				
(3) Dont à plus d'un an				

Bilan Passif

	Exercice du 01/01/17 au 31/12/17	Exercice du 01/01/16 au 31/12/16	Variation N / N-1	
			en valeur	en %
FONDS ASSOCIATIFS				
Fonds propres				
Fonds associatif sans droit de reprise	13 202.72	13 202.72		
Ecart de réévaluation sur des biens sans droit de reprise				
Réserves indisponibles				
Réserves statutaires ou contractuelles				
Réserves réglementées				
Autres réserves	261 604.08	262 154.73	-550.65	-0.21
Report à nouveau				
Résultat de l'exercice (excédent ou déficit)	-24 110.24	-550.65	-23 559.59	
Autres fonds associatifs				
Fonds associatif avec droit de reprise				
Ecart de réévaluation sur des biens avec droit de reprise				
Subventions d'invest. sur biens non renouvelables par l'org.				
Provisions réglementées				
Droits des propriétaires (Commodat)				
TOTAL (I)	250 696.56	274 806.80	-24 110.24	-8.77
Comptes de liaison				
TOTAL (II)				
Provisions pour risques et charges				
Provisions pour risques		13 000.00	-13 000.00	-100.00
Provisions pour charges	17 886.00	24 448.00	-6 562.00	-26.84
TOTAL (III)	17 886.00	37 448.00	-19 562.00	-52.24
Fonds dédiés				
Sur subventions de fonctionnement				
Sur autres ressources				
TOTAL (IV)				
DETTES				
Dettes financières				
Emprunts obligataires				
Emprunts et dettes auprès des établissements de crédit	95 274.00		95 274.00	
Emprunts et dettes financières divers				
Avances et acomptes reçus sur commandes en cours				
Dettes d'exploitation				
Dettes fournisseurs et comptes rattachés	7 301.96	4 384.03	2 917.93	66.56
Dettes fiscales et sociales	55 601.39	46 311.63	9 289.76	20.06
Redevables créditeurs				
Dettes diverses				
Dettes sur immobilisations et comptes rattachés				
Autres dettes		37.00	-37.00	-100.00
Instruments de trésorerie				
Produits constatés d'avance	37 556.52		37 556.52	
TOTAL (V)	195 733.87	50 732.66	145 001.21	285.81
Ecarts de conversion passif (VI)				
TOTAL GENERAL (I+II+III+IV+V+VI)	464 316.43	362 987.46	101 328.97	27.92

Compte de Résultat

		Du 01/01/17 au 31/12/17	Du 01/01/16 au 31/12/16	Variation N / N-1		
				en valeur	en %	
PRODUITS D'EXPLOITATION	Ventes de marchandises					
	Production vendue (biens et services)	87 197.00	101 443.60	-14 246.60	-14.04	
	Production stockée					
	Production immobilisée					
	Subventions d'exploitation	134 827.84	143 264.38	-8 436.54	-5.89	
	Reprises sur amortissements, provisions, transfert de charges	52 934.76	14 491.02	38 443.74	265.29	
	Cotisations	1 525.00	1 514.00	11.00	0.73	
	Autres produits	10 373.91	3 400.01	6 973.90	205.11	
TOTAL PRODUITS D'EXPLOITATION (I)		286 858.51	264 113.01	22 745.50	8.61	
CHARGES D'EXPLOITATION	Achats de marchandises					
	Variation des stocks de marchandises					
	Achats stockés d'approvisionnements					
	Variation des stocks d'approvisionnements					
	Autres charges externes	46 039.34	55 344.55	-9 305.21	-16.81	
	Impôts, taxes et versements assimilés	5 582.60	2 886.61	2 695.99	93.40	
	Rémunérations du personnel	184 620.45	145 475.08	39 145.37	26.91	
	Charges sociales	61 147.20	46 237.41	14 909.79	32.25	
	Dotations aux amortissements et dépréciations	Sur immobilisations : dotations aux amort.	11 201.78	4 031.55	7 170.23	177.85
		Sur immobilisations : dotations aux dépréc.				
		Sur actifs circulants : dotations aux dépréc.				
	Dotations aux provisions	1 745.00	11 939.50	-10 194.50	-85.38	
Subventions accordées par l'association						
Autres charges	0.11		0.11			
TOTAL CHARGES D'EXPLOITATION (II)		310 336.48	265 914.70	44 421.78	16.71	
RÉSULTAT D'EXPLOITATION (I) - (II)		-23 477.97	-1 801.69	-21 676.28		
Opérations en commun, Bénéfice attribué ou Perte transférée (III)						
Opérations en commun, Perte supportée ou Bénéfice transféré (IV)						
PRODUITS FINANCIERS	Produits financiers de participations					
	Produits des autres valeurs mobilières et créances					
	Autres intérêts et produits assimilés	1 168.52	1 249.79	-81.27	-6.50	
	Reprises sur provisions et transferts de charges					
	Différences positives de change					
Produits nets sur cessions de valeurs mobilières de placement						
TOTAL DES PRODUITS FINANCIERS (V)		1 168.52	1 249.79	-81.27	-6.50	
CHARGES FINANCIÈRES	Dotations aux amortissements, dépréciations et provisions					
	Intérêts et charges assimilées	1 660.15		1 660.15		
	Différences négatives de change					
	Charges nettes sur cession de valeurs mobilières de placement					
TOTAL DES CHARGES FINANCIÈRES (VI)		1 660.15		1 660.15		
RÉSULTAT FINANCIER (V) - (VI)		-491.63	1 249.79	-1 741.42	-139.34	

Compte de Résultat

		Du 01/01/17 au 31/12/17	Du 01/01/16 au 31/12/16	Variation N / N-1	
				en valeur	en %
PRODUITS EXCEPTIONN.	Produits exceptionnels sur opérations de gestion	43.33	146.25	-102.92	-70.37
	Produits exceptionnels sur opérations en capital	1 220.00		1 220.00	
	Reprises sur provisions et transferts de charges				
TOTAL DES PRODUITS EXCEPTIONNELS (VII)		1 263.33	146.25	1 117.08	763.82
CHARGES EXCEPTIONN.	Charges exceptionnelles sur opérations de gestion				
	Charges exceptionnelles sur opérations en capital	1 246.97		1 246.97	
	Dotations aux amortissements, dépréciations et provisions				
TOTAL DES CHARGES EXCEPTIONNELLES (VIII)		1 246.97		1 246.97	
RÉSULTAT EXCEPTIONNEL (VII) - (VIII)		16.36	146.25	-129.89	-88.81
Participation des salariés aux résultats (IX)					
Impôts sur les bénéfices (X)		157.00	145.00	12.00	8.28
SOLDE INTERMÉDIAIRE^{(I + III + V + VII) - (II + IV + VI + VIII + IX + X)}		-24 110.24	-550.65	-23 559.59	
+ REPORT DE RESSOURCES NON UTILISÉES DES EXERCICES ANTÉRIEURS					
ENGAGEMENTS	Sur apports				
	Sur subventions de fonctionnement				
	Sur dons manuels				
	Sur legs et donations				
- ENGAGEMENTS À RÉALISER SUR RESSOURCES AFFECTÉES					
TOTAL DES PRODUITS		289 290.36	265 509.05	23 781.31	8.96
TOTAL DES CHARGES		313 400.60	266 059.70	47 340.90	17.79
EXCÉDENT OU DÉFICIT		-24 110.24	-550.65	-23 559.59	
ÉVALUATION DES CONTRIBUTIONS VOLONTAIRES EN NATURE					
PRODUITS	Bénévolat	9 450.00	5 523.00	3 927.00	71.10
	Prestations en nature				
	Dons en nature				
TOTAL PRODUITS		9 450.00	5 523.00	3 927.00	71.10
CHARGES	Secours en nature				
	Mise à disposition gratuite de biens et services				
	Personnel bénévole	9 450.00	5 523.00	3 927.00	71.10
TOTAL CHARGES		9 450.00	5 523.00	3 927.00	71.10
TOTAL		-24 110.24	-550.65	-23 559.59	

PROJETS 2018



TRANSMETTRE auprès de tout public les clés (connaissances, compétences, valeurs...) qui permettent de mieux comprendre les enjeux environnementaux afin d'agir en tant que citoyen responsable



PRESTATIONS DIRECTES

○ SENSIBILISER TOUT PUBLIC

- Balades grand public sur les sites *Natura 2000* " Coteaux de l'Osse et du Lizet ", " Vallée et coteaux de la Lauze " et " Etangs d'Armagnac "
- Animations pour les familles sur le thème des énergies, de l'eau et des déchets dans la cadre du projet "TEPCV grand public" – pour le Conseil Départemental du Gers
- Animations "**zéro phyto**" pour la commune de Cazaubon
- Sensibilisation au **moustique tigre** – pour le GRAINE LR
- Mise en œuvre du programme d'animation, d'action et de sensibilisation éco-citoyen biodiversité et TVB – pour l'**ABiC de la CC Astarac Arros en Gascogne**
- Animation de sensibilisation éco-citoyen biodiversité et TVB – pour l'**ABiC de la Communauté d'Agglomération Grand Auch Cœur de Gascogne**
- *Autres prestations directes pour des tiers* (Résidence de Lézian, Centre Social de Vic Fézensac, Maison De l'Eau, mairie de Fleurance...)

○ ÉDUQUER À L'ENVIRONNEMENT

CADRE SCOLAIRE

- 6 classes *Natura 2000* (sites Armagnac, Lizet, Lauze)
- Animations scolaires - pour le *SIDEAU de Masseube* et le *SET Armagnac* (dans le cadre du *PAT d'Estang*)
- Participation à la Fête de la Science
- Animations "**zéro phyto**" pour les communes de Riguepeu, Castera Verduzan, Castelnau Barbarens et Eauze
- *Autres prestations directes pour des tiers* (pour la Maison De l'Eau, l'Institut St Christophe, lycée du Garros...)
- **Animation relative à l'alimentation de qualité et à la restauration scolaire durable** pour le collège de l'Isle Jourdain – en partenariat avec *Pierre & Terre, ADEAR et Gabb 32* – Appel d'Offre du CD 32

CADRE DES LOISIRS

- Programme de valorisation du site *Natura 2000* " Coteaux de l'Osse et du Lizet "
- Animations sur le thème des énergies, dans le cadre du défi "Familles à énergie positive" – pour le Conseil Départemental du Gers
- *Autres prestations directes pour des tiers* (centres de loisirs, ALAE, Festi'Drôle,...)
- Animations "**zéro phyto**" pour la commune de Duran

○ FORMER

- BTSa Gestion et Protection de la Nature, démarche de projet d'aménagement et de valorisation des espaces naturels, formations techniques sur des inventaires – pour le CFPPA du Gers
- CSTC - Certificat de Spécialisation Technicien Cynégétique : connaissance d'espèces, classement d'Espaces Naturels, techniques de gestion - pour le CFPPA du Gers
- Formation sur l'influence des activités humaines sur les milieux naturels auprès d'une classe de 1ère BAC Pro Service à la Personne et au Territoire – pour la Maison Familiale Rurale d'Aire sur Adour

○ CONCEVOIR DES OUTILS PÉDAGOGIQUES ET DE COMMUNICATION

- **Projet de valorisation pédagogique** des espaces verts – dans le cadre du programme "zéro phyto", pour la commune d'Eauze
- **Création de panneaux et d'un livret pédagogique** sur le chemin de la biodiversité – pour la mairie de Fleurance
- **Elaboration du plan de communication** – pour l'ABiC de la CC Astarac Arros en Gascogne
- **Participation au plan de communication** – pour l'ABiC de la Communauté d'Agglomération Grand Auch Cœur de Gascogne

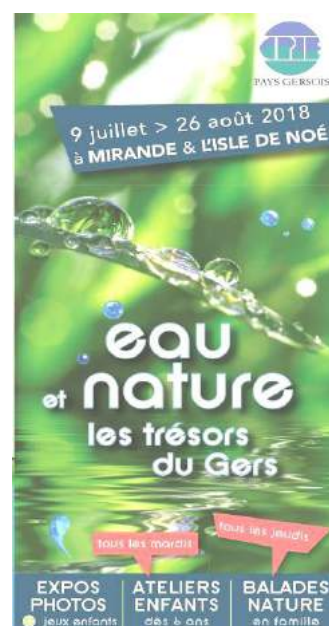
PROJETS SUBVENTIONNES

• PROGRAMME D'EDUCATION A L'ENVIRONNEMENT & AU DEVELOPPEMENT DURABLE 2018

"Pour une transition écologique et solidaire"

Avec le soutien de la DREAL Occitanie, la Région Occitanie, l'Agence de l'Eau Adour Garonne et la CAF 32

- **Animations dans le cadre scolaire**
- **Animations dans le cadre des loisirs des jeunes**
- **Animations Grand Public**
 - sorties et balades sur 2 programmes (janvier/juin et septembre/décembre)
 - animations et suivi des Plantes Exotiques Envahissantes
 - animations et ateliers du "club des savoirs"
- **Expositions itinérantes**
- **Expositions permanentes au CPIE à Mirande**
- **Evènement de l'été : "Eau et nature, les trésors du Gers"**
 - Edition d'une exposition photos d'André Hemelrijk
 - au CPIE à Mirande : exposition du 9 juillet au 24 août + sorties nature en famille et ateliers jeunes
 - au château de l'Isle de Noé : exposition du 21 juillet au 26 août
- **Médiation Faune Sauvage** : sensibilisation, conseils techniques et pratiques pour mieux accueillir et préserver la biodiversité chez soi
- **Accompagnement** des centres de loisirs sur le label "Eco centre de loisirs du Gers"
- **Accompagnement d'écoles en démarche Eco-école**
- **Autres accompagnement** de collectivités, entreprises et associations : aide, suivi et ingénierie sur des démarches DD



- **PROGRAMME AMBROISIE 2018**

en partenariat avec l'URCPIE Occitanie et la FREDON LR - soutenu par l'ARS

- ✓ Promouvoir le réseau de référents territoriaux et organiser leur formation
- ✓ Assurer la gestion des signalements de la plateforme
- ✓ Appuyer l'ARS pour renforcer l'information et la sensibilisation

 **ACCOMPAGNER les acteurs du territoire** (professionnels, élus techniciens, responsables éducatifs...) dans la mise en œuvre de leurs projets en lien avec l'environnement et le développement durable

PRESTATIONS DIRECTES

○ **APPUIS – CONSEILS**

- **Projet "A.C.Mieux dehors !"** : accompagnement de l'Accueil Collectif de Mineurs (ACM) de Saramon, démarche visant à renforcer et/ou développer des actions pédagogiques dehors, dans la nature – *en partenariat avec la GRAINE Occitanie*
- **Mission d'Assistance technique pour l'animation du PAT d'Estang** - pour le SET Armagnac
 - ✓ Participation à l'élaboration du nouveau programme 2018/2022
- **Mission d'Assistance Technique** - pour la mairie d'Auch
 - ✓ Animations périscolaires sur la biodiversité
 - ✓ Formation et accompagnement des animateurs sur les thèmes de la mobilité, des déchets et de la biodiversité
 - ✓ Valorisation de sentiers
 - ✓ Animations dans les quartiers (agriculture urbaine)

○ **AVIS TECHNIQUES**

- Participation aux 6 comités de pilotage locaux et au comité départemental Natura 2000
- Participation aux comités techniques et de pilotage des ENS
- Membre de la Commission Départementale des Espaces, Sites et Itinéraires (CDESI) du Gers
- Membre de la Commission Départementale de la Chasse et de la Faune Sauvage (CDCFS)
- Membre du jury du concours " Villes et Villages Fleuris (VVF) du Gers " - UDOTSI
- Participation au comité de pilotage du PAT d'Estang

PROJETS SUBVENTIONNES

- **PROGRAMME 2017/2018 "S'ENGAGER DANS L'APRES COP 21"**
en partenariat avec l'URCPIE Occitanie - soutenu par le FEDER et la Région Occitanie
 - ✓ Réunion de culture commune et conception d'outils mutualisés
 - ✓ Mobilisation des habitants et entreprises sur les éco-gestes
 - ✓ Challenge "changements de pratiques", capitalisation



- **PROGRAMME 2017/2018 "ACCOMPAGNEMENT DES COLLECTIVITES VERS LE ZERO PHYTO"**
en partenariat avec l'URCPIE Occitanie - soutenu par l'AEAG
 - ✓ Coordination et valorisation régionales et départementales
 - ✓ Accompagnement des collectivités territoriales
 - ✓ Animations grand public

- **PROGRAMME REGIONAL TVB 2017/2018**
en partenariat avec l'URCPIE Occitanie et Nature Midi Pyrénées - soutenu par le FEDER, la DREAL Occitanie, la Région Occitanie et l'Agence de l'Eau Adour Garonne
 - ✓ Vulgarisation auprès de tous les publics
 - ✓ Journées d'échanges TVB avec les socioprofessionnels
 - ✓ Accompagnement des projets de prise en comptes et restauration des continuités écologiques

 **PRÉSERVER notre patrimoine naturel** en contribuant à l'amélioration des connaissances scientifiques permettant de faciliter la prise de décision et en intervenant directement sur le terrain (gestion d'espaces)

PRESTATIONS DIRECTES

Proposition d'aménagements pour favoriser l'accueil de la faune sauvage, dans le cadre de la CATZH de la zone humide de l'Isle Jourdain- *en partenariat avec L'ADASEA du Gers*

- Expertise naturaliste (amphibiens, reptiles et odonates) : analyse et synthèse cartographique des données – *pour l'ABiC de la CC Astarac Arros en Gascogne*
- Participation à l'expertise naturaliste (amphibiens, reptiles, odonates et PEE) et au rapport de synthèse des données – *pour l'ABiC de la Communauté d'Agglomération Grand Auch Cœur de Gascogne*
- **Appui technique et suivi écologique** de la gravière de St Mont/St Germé - *en partenariat avec le Groupe Ornithologique Gersois – pour la société Gama*

PROJETS SUBVENTIONNES

- **PROGRAMME REGIONAL 2017/2018 DE CONNAISSANCE ET DE SENSIBILISATION SUR LES MARES ET LES AMPHIBIENS EN MIDI-PYRENEES**

en partenariat avec l'URCPIE Midi-Pyrénées - soutenu par l'AEAG

- ✓ Inventaire des mares
- ✓ Suivi scientifique d'un réseau de batrachosites
- ✓ Inventaires, prospections coléoptères et amphibiens



• **PROGRAMME 2018 DE GESTION COORDONNEE DE LA SOUS-TRAME DES MILIEUX SECS DE MIDI-PYRENEES**

en partenariat avec Nature Midi-Pyrénées – soutenu par le FEDER, la DREAL et la Région Occitanie

- ✓ Récolte d'invertébrés des milieux secs (plus spécifiquement des araignées)

○ **GESTION ET CONSERVATION D'UN SITE**

Site ENS "ancienne carrière de St Cricq à Auch"

- ✓ Suivi du Plan de Gestion
- ✓ Surveillance
- ✓ Animations

VIE ASSOCIATIVE

▪ **Implication des bénévoles :**

- ✓ Groupe de travail " communication " pour la réalisation de la lettre électronique
- ✓ Groupe de travail "projet associatif" pour la mise en œuvre du plan de repositionnement du projet associatif et stratégique de territoire et la révision des objectifs de progrès de l'UNCPIE
- ✓ Rangement, archivage, suivi et actualisation du centre de ressources

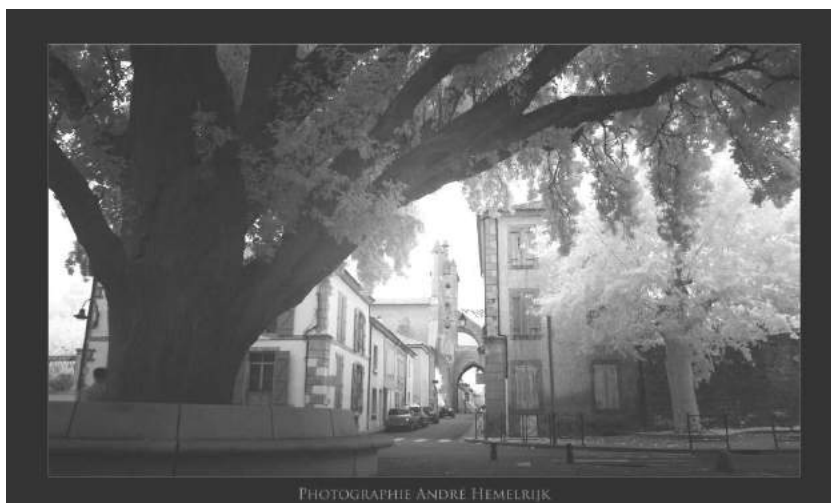
▪ Accueil d'une stagiaire : Julie (3 semaines en mars) BTSA GPN de Mirande : animations et accompagnement

▪ Accueil d'un stagiaire : Ugo (4 semaines en avril) du LEGTA Carcassonne Charlemagne – 1^{ère} année de BTSA GPN – animation

▪ Accueil d'un stagiaire : Alexis (4 semaines en avril et 4 semaines en juin) de la MFR Valrance à Saint Sernin sur Rance – 1^{ère} année de BTSA GPN – animations + suivis naturalistes

▪ Accueil d'une volontaire en service civique, Sandra (2 mois) : **développement de la vie du territoire**
Reste à pourvoir sur 10 mois

▪ Accueil d'un stagiaire : Erwan (5 semaines en juillet-août) BTSA GPN de Mirande : animations et suivis naturalistes



PHOTOGRAPHIE ANDRÉ HEMELRIJK

BUDGET PREVISIONNEL 2018

Association GASCOGNE NATURE ENVIRONNEMENT - CPIE Pays Gersois

21/06/2018

CHARGES	EUROS	PRODUITS	EUROS
60 Achats	7 400 €	706 Prestations de services	139 257 €
6061 Fournitures non stockables (eau, énergie)	3 000 €		
6063 Fournitures d'entretien et petits équipements	2 000 €	708 Produits des activités annexes	300 €
60640 Fournitures administratives	2 000 €		
60641 Fournitures pédagogiques	400 €	742 Subventions sur projets	103 960 €
61 Services extérieurs	9 561 €	FEDER	20 794 €
611 Sous traitance générale	2 511 €	DREAL	5 927 €
613 Locations (matériels, véhicule...)	0 €	Région Occitanie	45 858 €
61553 Entretien Matériel Informatique	2 000 €	Agence de l'Eau AG	31 380 €
61552 Entretien Matériel de transport	2 000 €		
6156 Maintenance	0 €	743 Subventions d'exploitation	24 183 €
6160 Primes d'assurances	3 000 €	Subvention de fonctionnement (dont CAF)	24 183 €
6180 Documentation	50 €		
62 Autres services extérieurs	45 322 €	791 Transfert de charges	5 147 €
6210 Personnels extérieurs	16 964 €		
6226 Honoraires	13 000 €	7451 Remboursement Frais formation	5 000 €
62510 Frais de déplacements	2 000 €		
62511 Missions	3 818 €	7560 Cotisations des membres adhérents et dons	1 200 €
62512 Réceptions	1 000 €		
6261 Frais Postaux	1 308 €	7581 Dons manuels non affectés	800 €
6262 Frais de Télécommunications	900 €	(fondations, mécénat)	
6270 Services bancaires et assim	80 €	76 Produits financiers	1 500 €
6281 Concours divers	3 000 €		
6283 Supports d'information et communication	2 652 €		
6288 Autres services extérieurs divers	600 €		
6311 Impôts et taxes	2 565 €		
64 Charges de personnel	201 088 €		
64 Rémunérations du personnel	195 084 €		
6470 Médecine du Travail	704 €		
6480 Frais de formation	5 300 €		
6612 Charges financières (intérêts d'emprunt)	1 500 €		
68 Dotations aux amortissements, provisions	13 912 €		
TOTAL charges prévisionnelles	281 347 €	TOTAL produits prévisionnels	281 347 €
86 Emploi des contributions en nature		87 Contributions volontaires en nature	
Personnels bénévoles	6 000 €	Bénévolat	6 000 €
TOTAL GENERAL	287 347 €	TOTAL GENERAL	287 347 €